



LA SOCIETAT NECESSITA UNA GESTIÓ EFICIENT DELS CENTRES EDUCATIUS

■ **UCEV**
Unió de
Cooperatives
d'Ensenyament
Valencianes
som **COOP**erativa



Els centres educatius i els seus projectes no tant sols han d'estar ben gestionats.
La viabilitat ha d'estar garantida, ben garantida!

Cal fer-ho amb eficiència, definida aquesta com “la capacitat per aconseguir un fi emprant els millors mitjans possibles”.

Viabilitat social, pedagògica i econòmica.
L'economia social en general, i el cooperativisme en particular, proclamem un model integral, autònom, basat en principis i valors.

“Una cooperativa, segons l'ACI (Aliança Cooperativa Internacional) és una associació autònoma de persones que s'han unit voluntàriament per fer front a les seues necessitats i aspiracions econòmiques, socials i culturals comunes mitjançant una empresa de propietat conjunta i democràticament controlada.”

Finançament just i adequat.

Estructures de decisió democràtiques i participatives.

Reinversió dels excedents.

Polítiques inclusives.

Transcendència.

declaració
EDUCATIVA



Les cooperatives d'ensenyament som presents al País Valencià des de fa cinquanta anys. En tot aquest temps no hem deixat de mirar la nostra realitat amb el propòsit de respondre a les necessitats educatives basant-nos en tres pilars: valors cooperatius, innovació educativa i sistemes de gestió, que són la clau del nostre èxit.

La fundació i el desenvolupament de les nostres cooperatives es justifica en uns valors



i principis que orienten la formació d'organitzacions empoderades i les nostres estratègies les doten de sentit.

La innovació, puntal del desenvolupament de la nostra activitat, en la mesura que contribueix a transformar la realitat de l'aula i del centre educatiu, estimula el nostre creixement intel·lectual i social.

Els nostres sistemes de gestió, actualitzats permanentment en el marc de l'economia social, s'han anat adequant a la realitat interna i a la del nostre entorn, sempre canviant. Les persones són el centre de les nostres organitzacions

Som en un moment de complexitat socioeconòmica i d'incertesa moral. La maduresa de les Cooperatives d'Ensenyament ens permet de ser coherents amb els nostres valors, encarar-nos a la realitat amb valentia i construir positivament els projectes educatius, tenint sempre en compte les necessitats d'alumnes, famílies i societat.





ALGUNS ELEMENTS FONAMENTALS DE GESTIÓ

Dels atributs que caracteritzen els centres educatius, en destaquem dos: el projecte educatiu i la titularitat.

El projecte educatiu ajusta tota la nostra actuació als valors i als principis definits per la comunitat educativa.

La titularitat, siga pública o privada, condiciona la presa de decisions i l'accés als recursos.

Les cooperatives d'Ensenyament compartim amb organitzacions educatives diverses molts elements de gestió. Els aspectes organitzatius que en destaquem són:

- **Informació i comunicació.** Saber-les equilibrar genera un major compromís i identificació amb les estratègies i els objectius de l'organització.
- **Projecte de centre.** És un acord raonat i compartit per la comunitat educativa, que integra punts de vista diversos, que es construeix a mesura que es desenvolupa.

■ **Creixement organitzatiu.** El desenvolupament de tota organització educativa respon a les necessitats de l'entorn i, en conseqüència, aspira a créixer-ne i millorar els recursos humans i materials.

■ **Persones.** De les quals depèn la intel·ligència col·lectiva, per tal com són la base de l'organització.



■ **Gestió eficient dels recursos:** materials, tecnològics i econòmics que estan al servei del projecte.

■ **Incidència social i sostenibilitat econòmica.** El sentit de tot projecte educatiu és de contribuir a transformar l'entorn; per a això, cal una gestió econòmica eficient que n'assegure la continuïtat.

■ **Innovació.** És l'essència de tot projecte, les persones formades i proactives que s'anticipen als canvis i els afavoreixen en són l'agent fonamental.

GESTIÓ COOPERATIVA

L'art de la gestió d'una cooperativa d'ensenyament està a conciliar **tres àmbits**: aspiració social, activitat empresarial i projecte educatiu. La particularitat d'aquesta gestió és que les funcions diverses que l'empresa reclama, les assumeix el personal cooperatiu mateix. Açò en fa la gestió més complexa, certament, però també fa de les cooperatives una de les formes d'organització més flexibles i eficaces a l'hora d'acomplir un servei públic com l'educació.

D'acord amb aquesta manera de **SER** i de **FER**, les cooperatives d'ensenyament tenim aquests trets de gestió:

- 1 Titularitat cooperativa.** De propietat col·lectiva, la gestió és directa i participativa. La participació, essencial en tota gestió cooperativa, s'entén com un dret i un deure de cada integrant, que es tradueix en un vot, i s'exerceix en l'Assemblea General. Són l'Assemblea i el Consell Rector de la Cooperativa els òrgans que prenen les decisions i fan el seguiment del projecte.





2 Servei públic. Les cooperatives d'ensenyament defensem una manera d'entendre el servei públic centrada, més enllà de la titularitat, en el treball col·laborador i en la inclusió. En l'àmbit social això implica la construcció d'una societat més justa i més participativa. Les cooperatives sostingudes amb recursos públics demanem el reconeixement idoni i mitjans en coherència amb el servei encomanat per l'administració educativa.

3 Democràcia social i econòmica. L'assemblea avala les decisions estratègiques i gestores pensant en la viabilitat i sostenibilitat del projecte cooperatiu.

4 Reinversió dels excedents. Les cooperatives d'ensenyament propugnem la reinversió de la riquesa obtinguda per a assegurar-nos la viabilitat i la qualitat del nostre projecte. Així també contribuïm al desenvolupament de l'entorn.



5 Socialització i transcendència. Els projectes cooperatius transcendeixen per naturalesa les persones que formen l'organització. Afavorir la socialització de les noves incorporacions, en un marc de renovació i d'innovació, és crucial per a mantenir l'essència de la cooperativa i assegurar-ne l'evolució.

6 Informació permanent i transparent. Les cooperatives assumim les obligacions d'informació i comunicació com un dret inalienable de la condició societària, com un autèntic instrument de control de la gestió social i del dret de deliberació col·lectiva. Estatuts de la cooperativa, regla-



ment de règim intern, pla estratègic, de gestió, comptes anuals, projecte educatiu de centre... són els instruments essencials d'una gestió transparent.

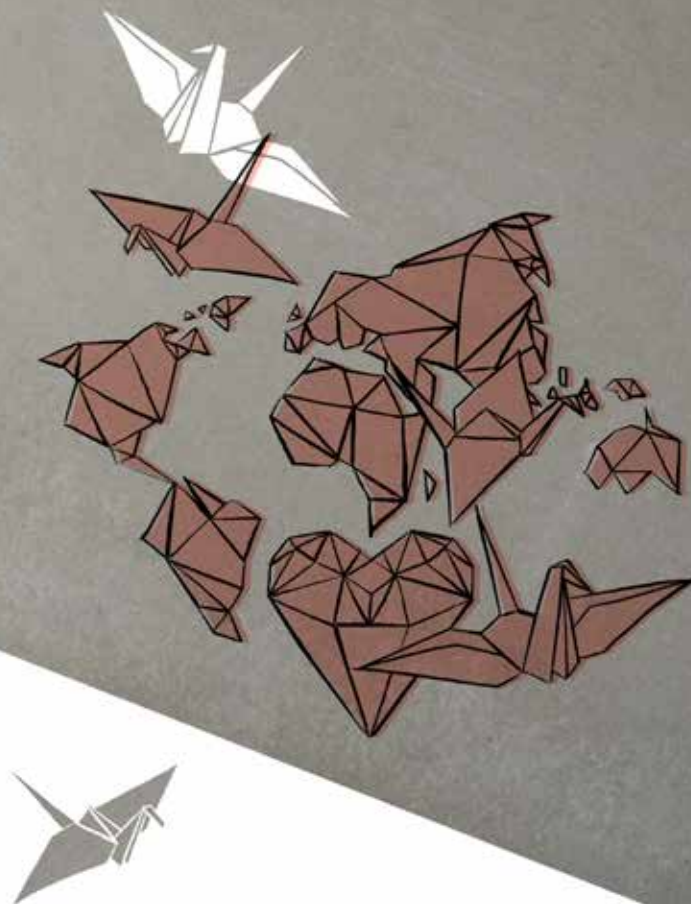
7 Educació i Formació. A més d'una informació permanent i transparent, la gestió participativa necessita una formació integral d'abast societari, gestor i pedagògic. El Fons de Promoció i Foment Cooperatiu dota de recursos els plans formatius corresponents.

Els aprenentatges adquirits, explícits i implícits, “són patrimoni de la cooperativa” i garantia del seu futur.



8 Professionalització gestora. Ultra les competències com a educadors, la gestió de la cooperativa demana persones qualificades per a exercir-la responsablement, tot mantenint l'equilibri entre l'exercici temporal o continuat d'aquesta tasca i que vindrà determinat per la cultura de cada organització.

9 Intercooperació. Les cooperatives coo- perem consolidant la viabilitat i l'enriqui- ment dels nostres projectes educatius. Participar en grups i xarxes de coope- ració facilita l'intercanvi d'estratègies i de coneixements. Les organitzacions representatives del cooperativisme i altres fórmules d'integració societària generen visibilitat i rellevància social.





Publicació realitzada per:



UCEV
Unió de Cooperatives
d'Ensenyament Valencianes
som COOPERATIVA

C/ Arquebisbe Mayoral, 11
46002 València
Tel: 96 352 13 86
Fax: 96 351 12 68
E-mail: ucev@ucev.coop
Web: www.ucev.coop

Il·lustracions:
Mai Hidalgo

Disseny Gràfic:
Pablo Mestre & Associats, Coop.V.

Impressió:
Solucions Gràfiques, Coop.V.

 Paper amb certificació
mediambiental
 100% RECICLAT

D.L.: V-1069-2018
I.S.B.N.: 978-84-09-01523-8

1a Edició: 05 / 2018
© UCEV: 2018

Patrocina:



Col·laboren en l'edició:



- 1**  **LA SOCIETAT ACTUAL NECESSITA UNA ESCOLA INCLUSIVA**
LA SOCIEDAD ACTUAL NECESITA UNA ESCUELA INCLUSIVA
2009 · Il·lustracions: LaGRUAestudio
- 2**  **LA SOCIETAT NECESSITA UNA ESCOLA PLURILINGÜE**
LA SOCIEDAD ACTUAL NECESITA UNA ESCUELA PLURILINGÜE
2011 · Il·lustracions: Miguel Calatayud
- 3**  **LA SOCIETAT NECESSITA MESTRES ÈTICAMENT COMPROMESOS**
LA SOCIEDAD NECESITA MAESTROS ÉTICAMENTE COMPROMETIDOS
2012 · Il·lustracions: Vicent Ramon Pascual
- 4**  **LA SOCIETAT NECESSITA CENTRES EDUCATIUS COMPROMESOS AMB EL FUTUR**
LA SOCIEDAD NECESITA CENTROS EDUCATIVOS COMPROMETIDOS CON EL FUTURO
2013 · Il·lustracions: Aitana Carrasco
- 5**  **LA SOCIETAT NECESSITA ESTIMAR L'EDUCACIÓ INFANTIL**
LA SOCIEDAD NECESITA ESTIMAR LA EDUCACIÓN INFANTIL
2014 · Il·lustracions: Ada Sinache
- 6**  **LA SOCIETAT NECESSITA UNA FORMACIÓ PROFESSIONAL PER A LA VIDA**
LA SOCIEDAD NECESITA UNA FORMACIÓN PROFESIONAL PARA LA VIDA
2015 · Il·lustracions: Artur Heras
- 7**  **LA SOCIETAT NECESSITA LES COOPERATIVES D'ENSENYAMENT**
LA SOCIEDAD NECESITA LAS COOPERATIVAS DE ENSEÑANZA
2016 · Il·lustracions: Malota
- 8**  **LA SOCIETAT ACTUAL NECESSITA UNA ESCOLA INCLUSIVA**
LA SOCIEDAD ACTUAL NECESITA UNA ESCUELA INCLUSIVA
2017 · Il·lustracions: Menguao
- 9**  **LA SOCIETAT NECESSITA UNA GESTIÓ EFICIENT DELS CENTRES EDUCATIUS**
LA SOCIEDAD NECESITA UNA GESTIÓN EFICIENTE DE LOS CENTROS EDUCATIVOS
2018 · Il·lustracions: Mai Hidalgo



“ La particularitat de la gestió d’una cooperativa d’ensenyament és que les funcions diverses que l’empresa reclama, les assumeix el personal cooperatiu mateix. Açò en fa la gestió més complexa, certament, però també fa de les cooperatives una de les formes d’organització més flexibles i eficaces a l’hora d’acomplir un servei públic com l’educació. ”